

COPYRIGHT © Hangzhou EZVIZ Software Co., Ltd. Todos os direitos reservados.

Toda e qualquer informação, incluindo, entre outros, os termos, imagens e gráficos, é da propriedade da Hangzhou EZVIZ Software Co., Ltd. (doravante designada por "EZVIZ"). Este manual do utilizador (doravante designado por "o Manual") não pode ser reproduzido, alterado, traduzido ou distribuído, parcial ou totalmente, através de quaisquer meios, sem o consentimento prévio e por escrito da EZVIZ. Salvo disposição em contrário, a EZVIZ não oferece quaisquer garantias ou declarações, implícitas ou explícitas, em relação ao Manual.


Sobre este manual

O Manual inclui instruções para utilizar e gerir o produto. As fotografias, os gráficos, as imagens e todas as outras informações doravante apresentadas destinam-se apenas a fins de descritivos e informativos. As informações que constam do Manual estão sujeitas a alteração, sem aviso prévio, devido a atualizações de firmware ou a outros motivos. A versão mais recente pode ser consultada no website da EZVIZ™ (<http://www.ezviz.com>).

Registo de revisão

Novo lançamento – Setembro 2025

Reconhecimento de marcas comerciais

EZVIZ™,  e outros logótipos e marcas comerciais da EZVIZ são propriedade da EZVIZ em vários territórios. Outras marcas comerciais e logótipos abaixo mencionados são propriedade dos respetivos proprietários.

Exclusão de responsabilidade legal

NA EXTENSÃO MÁXIMA PERMITIDA PELA LEI APLICÁVEL, O PRODUTO DESCRITO, COM O SEU HARDWARE, SOFTWARE E FIRMWARE, É FORNECIDO "TAL COMO ESTÁ", COM TODOS OS DEFEITOS E ERROS, E A EZVIZ NÃO OFERECE QUAISQUER GARANTIAS, IMPLÍCITAS OU EXPLÍCITAS, INCLUINDO, SEM LIMITAÇÃO, A COMERCIALIZAÇÃO, A QUALIDADE SATISFATÓRIA, A ADEQUAÇÃO A UM DETERMINADO PROPÓSITO E A NÃO VIOLAÇÃO DE TERCEIROS. EM CASO ALGUM A EZVIZ, OS SEUS DIRETORES, ADMINISTRADORES, PROPRIETÁRIOS OU AGENTES SERÃO RESPONSABILIZADOS POR PARTE DO UTILIZADOR EM RELAÇÃO A QUAISQUER DANOS ESPECIAIS, SUBSEQUENTES, ACIDENTAIS OU INDIRETOS, INCLUINDO, ENTRE OUTROS, DANOS POR PERDA DE RENDIMENTOS DE NEGÓCIOS, INTERRUPÇÃO DE NEGÓCIOS OU PERDA DE DADOS OU DOCUMENTOS RELACIONADOS COM A UTILIZAÇÃO DESTES PRODUTOS, AINDA QUE A EZVIZ TENHA SIDO NOTIFICADA DA POSSIBILIDADE DE TAIS DANOS.

NA EXTENSÃO MÁXIMA PERMITIDA PELA LEI APLICÁVEL, A RESPONSABILIDADE TOTAL DA EZVIZ POR TODOS OS DANOS, EM CIRCUNSTÂNCIA ALGUMA EXCEDERÁ O PREÇO DE COMPRA ORIGINAL DO PRODUTO.

A EZVIZ NÃO ASSUME QUALQUER RESPONSABILIDADE POR DANOS PESSOAIS OU DANOS MATERIAIS RESULTANTES DA INTERRUPÇÃO DO PRODUTO OU DA CESSAÇÃO DO SERVIÇO CAUSADOS PELA: A) INDEVIDA INSTALAÇÃO OU UTILIZAÇÃO PARA ALÉM DA PREVISTA; B) PROTEÇÃO DE INTERESSES NACIONAIS OU PÚBLICOS; C) FORÇA MAIOR; D) UTILIZAÇÃO SUA OU DE TERCEIROS, INCLUINDO SEM LIMITAÇÕES, DE PRODUTOS, SOFTWARE, APLICAÇÕES, ENTRE OUTROS, DE TERCEIROS.

RELATIVAMENTE A PRODUTOS COM LIGAÇÃO À INTERNET, A UTILIZAÇÃO DOS MESMOS É DA INTEIRA RESPONSABILIDADE DO UTILIZADOR. A EZVIZ NÃO SE RESPONSABILIZA PELO FUNCIONAMENTO ANÓMALO, VIOLAÇÃO DE PRIVACIDADE OU OUTROS DANOS RESULTANTES DE ATAQUES INFORMÁTICOS, ATAQUES DE PIRATAS INFORMÁTICOS, VÍRUS OU OUTROS RISCOS DE SEGURANÇA NA INTERNET; NO ENTANTO, A EZVIZ DISPONIBILIZARÁ SUPORTE TÉCNICO OPORTUNO, SE NECESSÁRIO. AS LEIS EM MATÉRIA DE VIGILÂNCIA E AS LEIS SOBRE PROTEÇÃO DE DADOS VARIAM DE ACORDO COM A JURISDIÇÃO. CONSULTE TODAS AS LEIS RELEVANTES NO SEU TERRITÓRIO ANTES DE UTILIZAR ESTE PRODUTO DE FORMA A GARANTIR QUE O UTILIZA DE ACORDO COM A LEGISLAÇÃO APLICÁVEL. A EZVIZ NÃO SERÁ RESPONSABILIZADA CASO ESTE PRODUTO SEJA UTILIZADO DE FORMA ILEGAL.

NA EVENTUALIDADE DA OCORRÊNCIA DE ALGUM CONFLITO ENTRE AS INFORMAÇÕES ACIMA E A LEGISLAÇÃO APLICÁVEL, ESTA ÚLTIMA PREVALECE.

Índice

Visão geral	1
1. Conteúdo da embalagem.....	1
2. Noções básicas	1
Obter a aplicação EZVIZ	2
Preparação	2
1. Remova a tampa inferior.....	2
2. Remover a fita de isolamento	2
Adicione o dispositivo	3
Instalação	4
Substituição da pilha	5

Visão geral

1. Conteúdo da embalagem



Sensor de abertura/fecho (x1)



Fita adesiva de dupla face (x3)



Informações regulamentares (x1)



Guia de início rápido (x1)

2. Noções básicas



Nome	Descrição
Botão de RESET	Pressione e segure o botão por 5 segundos. O dispositivo entrará no modo de adição.
Indicador LED	<ul style="list-style-type: none">Azul intermitente rápido contínuo: O dispositivo está no modo de adição (duração efetiva: 180 segundos).Pisca a azul uma vez: Sinais de abertura/fecho da porta acionados.

Obter a aplicação EZVIZ

1. Ligue o seu telemóvel à rede Wi-Fi (sugerido).
2. Baixe e instale o aplicativo EZVIZ pesquisando "EZVIZ" na App Store ou no Google Play™.
3. Inicie a aplicação e registre uma conta de utilizador EZVIZ.

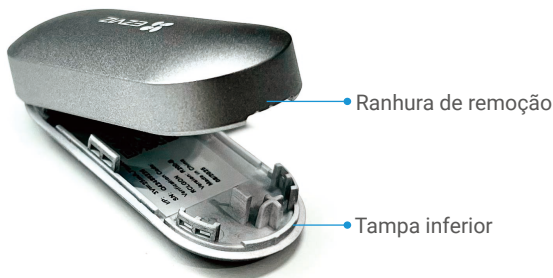


- i** Se já tiver utilizado a aplicação, certifique-se de que dispõe da versão mais recente. Para verificar se está disponível uma atualização, visite a App Store e pesquise "EZVIZ".

Preparação

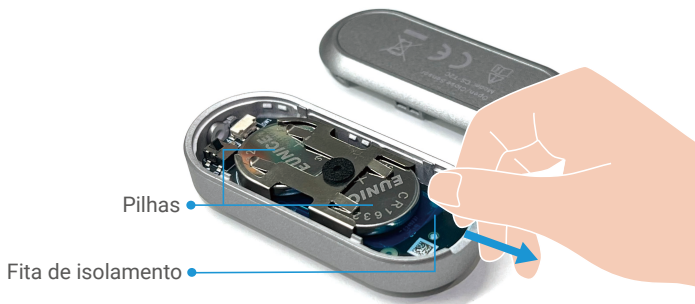
1. Remova a tampa inferior

Retire a tampa inferior do sensor na ranhura de remoção.



2. Remover a fita de isolamento

Remova a fita de isolamento da pilha, conforme instruído na figura abaixo.



- i** • Mantenha as mãos secas e limpas quando tocar na placa de circuito.
• Quando a bateria estiver fraca, será enviada uma notificação de bateria fraca para a aplicação EZVIZ para o lembrar de substituir as pilhas. Para saber como substituir as pilhas, consulte o ["Substituição da pilha"](#).

Adicione o dispositivo

Adicione o sensor de abertura/fecho a outros dispositivos de acordo com os seguintes passos. Este é um exemplo da fechadura de porta EZVIZ.

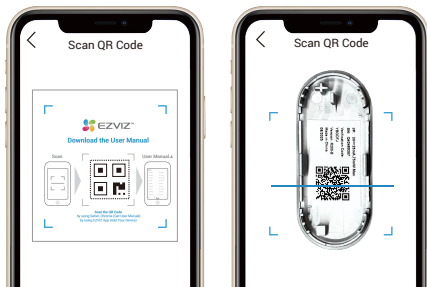
- Coloque o sensor de abertura/fecho o mais próximo possível da fechadura da porta quando o adicionar.
- Certifique-se de que a fechadura da porta foi instalada corretamente e adicionada à aplicação EZVIZ.

1. Faça login na sua conta do aplicativo EZVIZ.
2. Toque no cartão do **dispositivo de bloqueio de porta** na página "Dispositivos".
3. Na página do dispositivo da fechadura da porta, selecione Definições > Gestão de acessórios > Sensor de porta Bluetooth para ir para a página Ler código QR.
4. Prima, sem soltar, o botão de RESET do sensor de abrir/fechar durante 5 segundos até o indicador LED piscar rapidamente a azul. O sensor entra no modo de adição.



- A duração efetiva do modo de adição é de 180 segundos. Complete a adição dentro de 180 segundos. Se o modo de adição sair, mantenha premido o botão RESET durante 5 segundos.
- Se estiver a adicionar o sensor à fechadura da porta DL01, assim que o sensor entrar no modo de adição, será automaticamente emparelhado com a fechadura da porta e não necessita de ler o código QR. Pode seguir diretamente para o passo 6.

5. Leia o código QR na tampa inferior do sensor ou na tampa do guia de início rápido.

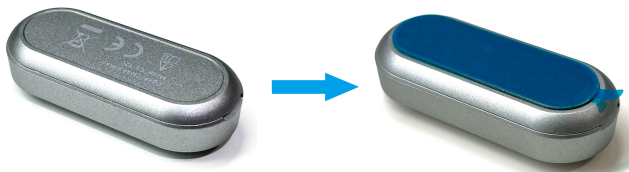


6. Siga o assistente da aplicação EZVIZ para terminar a adição e adicione o dispositivo à fechadura da porta.
7. Volte a colocar a tampa inferior no sensor.

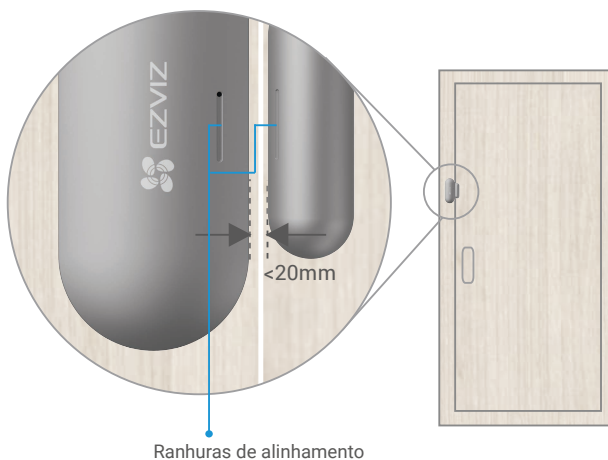
Instalação

- O sensor deve ser instalado afastado de campos magnéticos e, quando as portas ou janelas estiverem fechadas, a distância entre o sensor e o íman deve ser inferior a 20 mm.
- Antes de colar o sensor, limpe primeiro o pó da superfície da porta ou da janela. Não cole o sensor em paredes pintadas.
- A altura de instalação não deve exceder 1,8 metros.
- O intervalo da temperatura de funcionamento é de -10 °C a 55 °C.

1. Selecione um local onde o sensor possa ser instalado.
2. Cole uma das fitas de dupla face maiores (incluídas na embalagem) na tampa inferior do sensor.




3. Remova a película protetora da fita adesiva de dupla face no sensor e no íman.
4. Cole o sensor e o íman no local de instalação pretendido, assegurando que as ranhuras de alinhamento no sensor e no íman estão alinhadas na horizontal.



5. Pressione o sensor contra a superfície de instalação com força durante cerca de 20 segundos para garantir que está bem fixo.
- Após a instalação, recomendamos que feche a porta e verifique se surge uma notificação de "Portas fechadas" na aplicação EZVIZ. Se a notificação aparecer mesmo que a porta não esteja totalmente fechada, pode ser devido ao sensor estar demasiado perto do íman. Neste caso, aumente a distância entre eles.

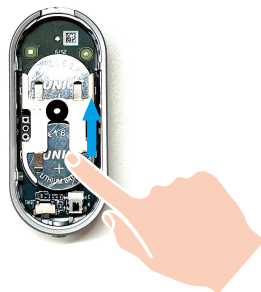
Substituição da pilha

- ⚠ • Utilize pilhas CR1632 para substituição. Existe o risco de explosão se a pilha for substituída por outra de tipo incorreto.
- A substituição incorreta da bateria por outra de tipo incorreto pode destruir uma proteção (por exemplo, no caso de alguns tipos de bateria de lítio).
- Não descarte a bateria no fogo ou em um forno quente, ou a esmague ou corte mecanicamente, o que pode resultar em uma explosão.
- Não deixe a bateria num ambiente com temperaturas extremamente elevadas ou pressão atmosférica extremamente baixa, pois tal pode resultar numa explosão ou na fuga de líquido inflamável ou gás.
- Elimine a bateria usada de acordo com as instruções.
-  identifica o próprio suporte da bateria e identifica o posicionamento da(s) célula(s) dentro do suporte da bateria.
- "+" identifica o(s) terminal(is) positivo(s) do dispositivo que é utilizado com, ou gera, corrente direta, "-" identifica o(s) terminal(is) negativo(s) do dispositivo que é utilizado com, ou gera, corrente direta.

- 1 Retire a tampa inferior do sensor na ranhura de remoção.



- 2 Retire as pilhas do sensor empurrando-as para fora na direção indicada abaixo.



- 3 Insira as pilhas novas nas ranhuras, com o lado positivo virado para cima.



- 4 Volte a colocar a tampa inferior no sensor.



Depois de efetuar a substituição, teste o dispositivo para verificar se está a funcionar corretamente. Se o dispositivo não estiver a funcionar corretamente, adicione novamente o dispositivo à aplicação EZVIZ ou contacte o nosso suporte técnico.